

Špecializované zariadenie a zariadenie pre seniorov – Dom sv. Huga z Grenoble
Prevádzkovateľ: HML socialis, o.z., Bidovce 308, 044 45 Bidovce

V Ý R O Č N Á S P R Á V A
o hospodárení a činnosti poskytovateľa sociálnej služby
za rok 2022
od 1.1.2022 do 31.12.2022
podľa § 67a Zákona č. 448/2008 Z. z. o sociálnych službách

v Bidovciach, jún 2023

Predkladá: JUDr. Pavol Hudák
predseda občianskeho združenia

O b s a h

I. Informácie o občianskom združení HML socialis, o.z.

1. Profil občianskeho združenia

- 1.1 Hlavná činnosť občianskeho združenia
- 1.2 Prehľad o poskytovaní sociálnej služby vykonávanej v kalendárnom roku 2022
- 1.3 Zoznam členov štatutárnych a dozorných orgánov
- 1.4 Organizačná štruktúra

2. Hospodársky vývoj

- 2.1 Prehľad o príjmoch (výnosoch) a výdavkoch (nákladoch)
- 2.2 Prehľad príjmov v členení podľa zdrojov
- 2.3 Stav a pohyb majetku a záväzkov
- 2.4 Ekonomicky oprávnené náklady na 1 prijímateľa soc. služby podľa druhu poskytovanej soc. služby

3. Predpokladaný budúci vývoj činnosti občianskeho združenia

4. Zmeny v zakladajúcich dokumentoch spoločnosti

II. Ročná účtovná závierka a zhodnotenie základných údajov v nej obsiahnutých k 31.12.2022

I. Informácie o občianskom združení HML socialis, o.z.

1. Profil občianskeho združenia

názov občianskeho združenia: HML socialis, o.z.,
sídlo občianskeho združenia: Bidovce 308, 044 45 Bidovce
IČO občianskeho združenia: 53995686

Občianske združenie bolo založené fyzickou osobou podľa zákona č. 83/1990 Zb. o združovaní občanov v znení neskorších predpisov a je zaregistrované od 12.08.2021 v registri MNO vedenom Ministerstvom vnútra SR, pod reg. číslo: VVS/1-900/90-62067.

Od 01.01.2022 Občianske združenie poskytuje sociálnu službu podľa Zákona č. 448/2008 Z. z. o sociálnych službách a je zapísané v Registri poskytovateľov sociálnych služieb pod číslom: 439/2021 – OSV.

Dňa 01.07.2022 došlo v Registri poskytovateľov sociálnych služieb k zmene štatutárneho orgánu – predsedu o.z. a k zmene sídla o.z..

Novým štatutárnym orgánom – predsedom o.z. sa stal JUDr. Pavol Hudák a novým sídlom Bidovce 308, 044 45 Bidovce.

1.1 Hlavná činnosť občianskeho združenia

V Špecializovanom zariadení a zariadení pre seniorov – Dom sv. Huga z Grenoble v Bidovciach (ďalej len ŠpZ a ZPS) sa poskytuje sociálna služba na riešenie nepriaznivej sociálnej situácie v zariadení pre fyzické osoby, ktoré sú odkázané na pomoc inej fyzickej osoby podľa zákona NR SR č. 448/2008 Z. z. o sociálnych službách.

ŠpZ poskytuje za podmienok ustanovených zákonom nepretržitú pobytovú sociálnu službu fyzickej osobe, ktorá dovŕšila dôchodkový vek, a ktorá je odkázaná na pomoc inej fyzickej osoby a jej stupeň odkázanosti je najmenej V podľa prílohy č. 3 zákona č. 448/2008 Z. z. o sociálnych službách a má zdravotné postihnutie, ktorých je najmä Parkinsonova choroba, Alzheimerova choroba, pervazívna vývinová porucha, skleróza multiplex, chizofrénia, demencia rôzneho typu etiológie, hluchoslepota, AIDS alebo organický psychosyndróm ťažkého stupňa.

ZPS poskytuje za podmienok ustanovených zákonom nepretržitú pobytovú sociálnu službu fyzickej osobe, ktorá dovŕšila dôchodkový vek, a ktorá je odkázaná na pomoc inej fyzickej osoby a jej stupeň odkázanosti je najmenej IV podľa prílohy č. 3 zákona č. 448/2008 Z. z. o sociálnych službách alebo fyzickej osobe, ktorá dovŕšila dôchodkový vek a poskytovanie sociálnej služby v tomto zariadení potrebuje z iných vážnych dôvodov.

V ŠpZ a ZPS sa vykonávajú odborné, obslužné a ďalšie činnosti, zabezpečuje sa vykonávanie týchto činností a utvárajú sa podmienky na ich vykonávanie v rozsahu ustanovenom zákonom.

V ŠpZ a v ZPS sa poskytuje:

a) odborná činnosť

- pomoc pri odkázanosti na pomoc inej fyzickej osoby
- základné sociálne poradenstvo
- sociálnu rehabilitáciu
- ošetrovateľská starostlivosť
- zachovanie, obnova, rozvoj schopnosti fyzickej osoby viesť samostatný život, začlenenie fyzickej osoby do spoločnosti

Odborné činnosti sú zabezpečené odbornými pracovníkmi.

Počet pracovníkov k 31.12.2022:

Počet zdravotných sestier: 1

Počet vedúcich zmien: 2

Počet opatrovateliek: 10

Počet sociálnych pracovníkov: 1

Počet upratovačiek: 2

Počet pomocných síl: 1

Ošetrovateľská starostlivosť: Naše zariadenie nie je zdravotníckym zariadením. V zariadení pracuje jedna vedúca zdravotná sestra, ktorá je vedúca zdravotného úseku, a ktorá organizuje a koordinuje prácu opatrovateliek a vedúcich zmien.

Všeobecný lekár sa trvalo nezdržiava v priestoroch nášho zariadenia. Zabezpečuje kontrolu zdravotného stavu telefonickou formou alebo formou návštevných služieb podľa potreby, najmä pri zmene zdravotného stavu prijímateľa. Zabezpečuje tiež predpis liekov, zdravotných pomôcok, odporúča našich prijímateľov podľa potreby na vyšetrenia do špeciálnych ambulancií, na základe čoho zdravotná sestra zabezpečí vyšetrenie v odporúčanej odbornej ambulancii/objednanie, prípravu na vyšetrenie, zabezpečenie dovozu prijímateľa, príp. doprovodu. Sestra ďalej zabezpečuje objednávanie, dávkovanie liekov, podľa preskripcie lekára, zabezpečuje poskytovanie absorpčných a zdravotných pomôcok, vykonáva podľa ordinácie lekára zdravotné výkony ako napr. aplikácia injekcií, infúzií, ošetrovanie rán, dekubitov, tracheostómie, PEG-u, sleduje fyziologické funkcie, telesnú hmotnosť, glykémiu v krvi pomocou glukomera, riadi ošetrovateľskú a opatrovateľskú starostlivosť. Každé zhoršenie zdravotného stavu, či zmeny fyziologických funkcií prijímateľov sú konzultované s ošetrovateľským lekárom. Pri náhlej zmene zdravotného stavu prijímateľa je zabezpečovaná RZP. Naša starostlivosť je zameraná na prevenciu, upevňovanie, zlepšenie zdravia a kvality života prijímateľov. Našou snahou je priblížiť im ich domáce prostredie. Pristupujeme k nim ako ku jedinečnej osobe s úsilím uspokojiť ich biologické, psychologické, sociálno-spirituálne potreby.

Opatrovateľská starostlivosť: V zariadení pracuje 10 opatrovateliek a 2 vedúce zmeny, ktoré v spolupráci so zdravotnou sestrou v rámci opatrovateľskej starostlivosti zabezpečujú prijímateľom: obsluhu pri každodenných činnostiach, osobnú hygienu - hygienickú starostlivosť o jednotlivé časti tela (česanie, holenie, umývanie, strihanie nechtov na rukách, aplikácia masť), celkový kúpeľ v sprchovom kúte, preventívne opatrenia (dezinfekcia, dekontaminácia), stravovanie a dodržiavanie pitného režimu (prinesenie stravy, nápoja na

dosah, prípadne aj kŕmenie, podávanie stravy do PEG-u, pomoc pri pití, stravovaní), vyprázdňovanie močového mechúra a hrubého čreva, sprievod na toaletu a z nej, účelná očista po toalete, pomoc pri vyzliekaní, obliekaní, podanie podložnej misy, močovej fľaše s následným očistením, starostlivosť o osobnú a posteľnú bielizeň, sprievod pri chôdzi, pomoc pri vstávaní, ľahu, antidekubitová starostlivosť (polohovanie, vypodkladanie, masírovanie, dodržiavanie liečebného režimu podľa ordinácie lekára). V spolupráci s upratovačkami aj pranie, údržbu a triedenie bielizne. Starostlivosť o okolie prijímateľa, dohľad pre prijímateľa, sprievod na lekárske vyšetrenie, ak je to potrebné a pokiaľ prijímateľ nemá možnosť byť sprevádzaný rodinou.

Sociálna rehabilitácia: Základné sociálne poradenstvo a sociálnu rehabilitáciu zabezpečujú opatrovatelky a 1 sociálny pracovník, ktorý je zároveň vedúcim sociálneho úseku a koordinuje prácu opatrovateliek s prijímateľmi socialnej služby.

b) obslužná činnosť

- ubytovanie v dvoj-posteľových izbách
- stravovanie formou dovážanej stravy 5x denne (diabetici aj 2. večera)
- upratovanie, pranie, žehlenie a údržba bielizne a šatstva

Prevádzkové podmienky zariadenia (materiálne vybavenie, vybavenosť hygienických zariadení, svetelná a tepelná pohoda) zodpovedajú kapacite, druhu poskytovanej sociálnej služby a potrebám prijímateľov sociálnej služby. Väčšina využívaných priestorov pre ubytovanie sú zariadené tak, aby ich mohli využívať osoby s obmedzenou schopnosťou pohybu.

7 izieb je pre mobilných klientov, na poschodí, z nich 4 izby majú aj balkón. Zvyšné izby sú bezbariérové. Izby sú považované za súkromný priestor klienta. V každej izbe je posteľ/polohovacia posteľ, nočný stolík, skriňa, vešiaková stena, stôl a stolička. Niektoré izby majú aj umývadlo. WC a kúpeľňa sú spoločné na chodbe. 3 izby v zariadení majú aj vlastnú kúpeľňu s WC.

c) ďalšie činnosti

- utváranie podmienok pre prípravu a výdaj stravy
- vykonávanie nevyhnutnej základnej osobnej hygieny
- úschova cenných vecí
- vzdelávanie
- záujmová činnosť

ŠpZ a ZPS má ustanovené ciele, ktoré sa prostredníctvom vymenovaných činností snaží dosiahnuť.

K cieľom ŠpZ a ZPS patrí:

- rešpektovanie prání a potrieb klientov v čo najväčšej možnej miere,
- udržiavanie čo najvyššej kvality života klienta a to aj napriek jeho fyzickým, či psychickým obmedzeniam tak, aby mal možnosť zostať čo najviac sebestačným, nezávislým a aby rozhodoval o svojom živote sám,
- umožnenie klientovi zachovať si doterajší spôsob života tak, aby naďalej ostal súčasťou spoločnosti, stýkal sa s rodinou, súrodencami a priateľmi,

- prispôsobenie štruktúry a veľkosti zariadenia a rozsah služieb potrebám klientov,
- zvyšovanie kvality života klientov so zdravotným postihnutím,
- podporovanie aktívneho života klientov,
- vzdelávanie zamestnancov.

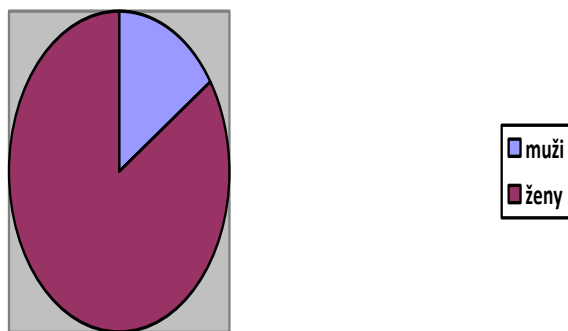
Hlavné naše úsilie je udržať našich klientov s ich vienkom chorôb čo najdlhšie sebestačnými a nezávislými od druhej osoby. Dôraz kladieme na individuálny, empatický prístup a etiku komunikácie. Naši zamestnanci poskytujú individuálny prístup každému klientovi, na základe vypracovaného individuálneho plánu.

Medzi najdôležitejšie princípy, na základe ktorých ŠpZ a ZPS poskytuje sociálne služby, patria: právo na zachovanie ľudskej dôstojnosti a osobnej cti, právo slobodne prejavovať svoje náboženstvo a vieru, právo na bezpečie a primerané riziko, právo na súkromie, právo na individuálny prístup, právo na slobodné rozhodovanie.

1.2 Prehľad o poskytovaní sociálnej služby vykonávanej v kalendárnom roku 2022

Podľa Registra poskytovateľov sociálnych služieb v roku 2022 naše zariadenie poskytovalo sociálnu službu v Špecializovanom zariadení a v Zariadení pre seniorov.

Počet prijímateľov sociálnej služby k 31. 12. 2022 bolo 32 (ženy: 27 a muži: 5).



V špecializovanom zariadení k 31. 12. 2022: 30 prijímateľov (ženy: 26 a muži: 4).

Z toho so stupňom odkázanosti V: 20 prijímateľov (ženy: 17 a muži: 3).

so stupňom odkázanosti VI: 10 prijímateľov (ženy: 9 a muži: 1).

samoplatca: 0 prijímateľov

V zariadení pre seniorov k 31. 12. 2022: 2 prijímatelia (ženy: 1 a muži: 1).

Z toho so stupňom odkázanosti IV: 1 prijímateľ (ženy: 0 a muži: 1)

so stupňom odkázanosti VI: 1 prijímateľ (ženy: 1 a muži: 0)

samoplatca: 0 prijímateľov

V priebehu roka ukončilo poskytovanie sociálnych služieb z dôvodu úmrtia:

V špecializovanom zariadení: 2 prijímatelia (ženy: 2 a muži: 0).

V zariadení pre seniorov: 0 prijímateľov (ženy: 0 a muži: 0).

V priebehu roka ukončilo poskytovanie sociálnych služieb z iných dôvodov (dohodou, preposúdenie na iný druh soc. služby):

V špecializovanom zariadení: 1 prijímateľ (ženy: 1 a muži: 0).

V zariadení pre seniorov: 7 prijímateľov (ženy: 7 a muži: 0)

Počet dní neprítomnosti prijímateľov soc.služby v zariadení v priebehu roka:

V špecializovanom zariadení: 139 dní

V zariadení pre seniorov: 110 dní

Počet osob ošetrovaných na lôžku v priebehu roka:

V špecializovanom zariadení: 10 prijímateľov (ženy: 8 a muži: 2)

V zariadení pre seniorov: 3 prijímatelia (ženy: 3 a muži: 0)

Prehľad o poskytovaní soc. služby podľa druhu poskytovanej sociálnej služby:

ŠPECIALIZOVANÉ ZARIADENIE

Počet prijímateľov	január	február	marec	apríl	máj	Jún	júl	august	september	október	november	december
MUŽI	4	4	4	4	4	4	4	4	4	4	4	4
ŽENY	8	7	8	9	12	12	10	25	25	25	26	26
SPOLU	12	11	12	13	16	16	14	29	29	29	30	30

ZARIADENIE PRE SENIOROV

Počet prijímateľov	január	február	marec	apríl	máj	Jún	júl	august	september	október	november	december
MUŽI	1	1	1	1	1	1	1	1	1	1	1	1
ŽENY	4	5	5	7	7	7	7	1	1	1	1	1
SPOLU	5	6	6	8	8	8	8	2	2	2	2	2

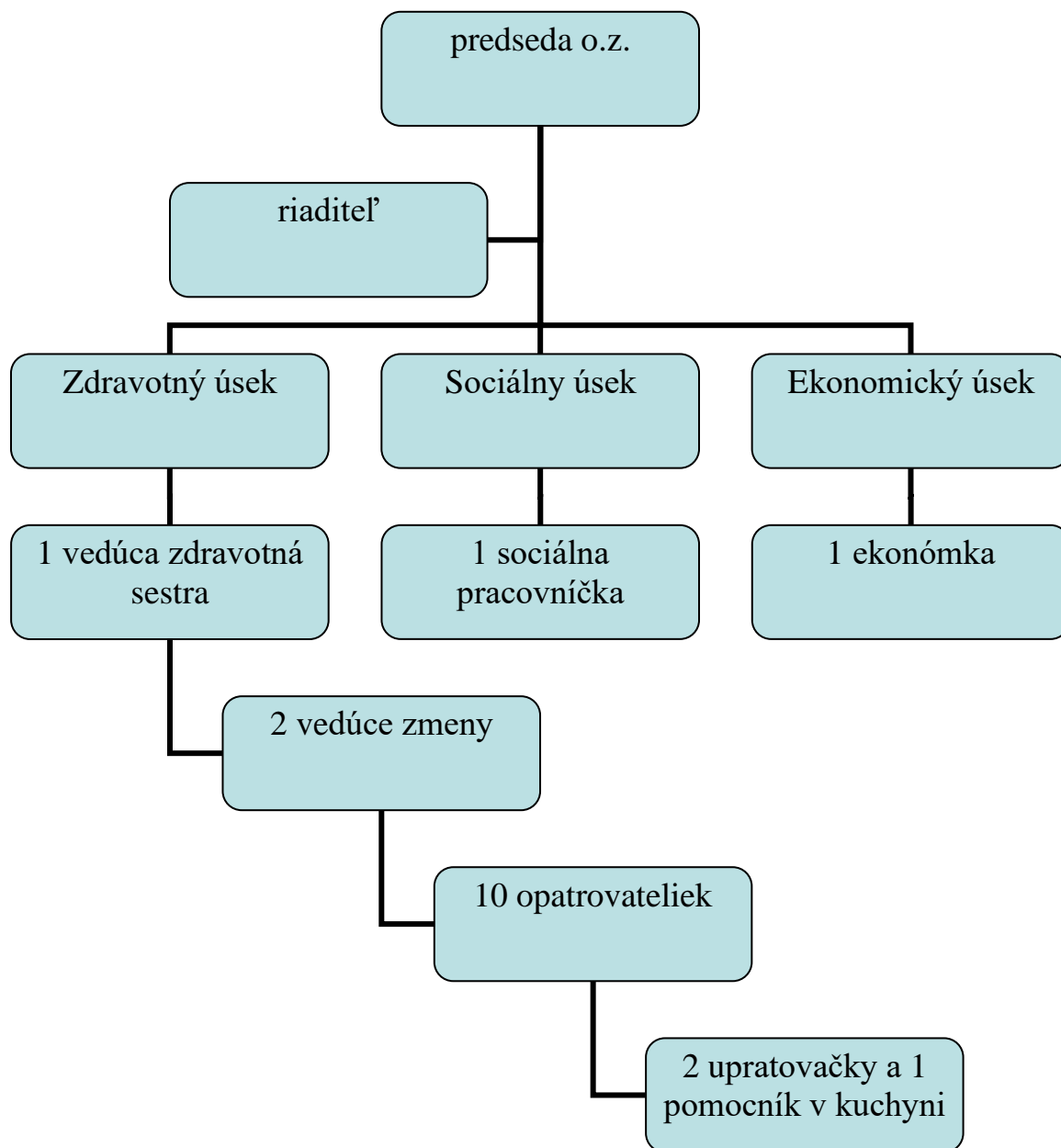
1.3 Zoznam členov štatutárnych a dozorných orgánov občianskeho združenia

Orgánmi občianskeho združenia sú :

- a) Valné zhromaždenie,
- b) Štatutárny orgán – predseda občianskeho združenia,
- c) Revízor.

Občianske združenie malo v roku 2022 3 členov.

1.4 Organizačná štruktúra



2. Hospodársky vývoj

2.1 Vývoj nákladov, výnosov a výsledkov hospodárenia

VÝKAZ ZISKOV A STRÁT EUR		v		Rozdiel 2022-2021
Účtovné obdobie	2022	2021		
SPOTREBA MATERIÁLU	20437			
OPRAVY A UDRŽIAVANIE	0			
STRAVNÉ	107974			
ENERGIE	33995			
NAKUPOVANÉ SLUŽBY	34558			
MZDOVÉ NÁKLADY	232472			
SOCIÁLNE NÁKLADY	84608			
DANE A POPLATKY, POKUTY	3830			
INÉ PREVÁDZKOVÉ NÁKLADY	4742			
NÁKLADY SPOLU	522612			
KLIENTI	242300			
DOTÁCIE	116776			
DARY	9000			
INÉ PREVÁDZKOVÉ VÝNOSY	0			
PRIJATÉ ČLENSKÉ PRÍSPEVKY	0			
PRÍSPEVKY OD FYZICKÝCH OSOB	0			
PODIEL ZAPLATENEJ DANE – 2%	0			
VÝNOSY SPOLU	369215			
ZISK +/- STRATA +/-	-153697			

Štruktúra nákladov v účtovnom období 01.01.2022-31.12.2022

VÝKAZ ZISKOV A STRÁT		v eurách	
Účtovné obdobie	2022	2021	
SPOTREBA MATERIALU	20 437		
ENERGIE	33995		
CESTOVNÉ, STRAVNÉ, UBYTOVANIE	107 974		
MZDOVO NÁKLADY	232 472		
SOCIALNE NÁKLADY	3 623		
DAŇ Z NEHNUTEĽNOSZI	481		
POKUTY A PENALE	2 943		
DANE A POPLATKY	4890		
INÉ PREVÁDZKOVÉ NÁKLADY	408		
NÁKLADY SPOLU	522 612		
REKLAMA	0		
DOTACIE	17 634		
DARY,	9 000		

2.2 Stav a vývoj majetku a zdrojov krytia

SÚVAHA v EUR				Rozdiel
Účtovné obdobie		2022	2021	2022-2021
Aktíva celkom				
A.	Neobežný majetok			
A.1	Dlhodobý nehmotný majetok			
A.2	Dlhodobý hmotný majetok			
A.3	Dlhodobý finančný majetok			
B.	Obežný majetok	20371,82		
B.1	Zásoby			
B.2	Dlhodobé pohľadávky			
B.3	Krátkodobé pohľadávky	13397		
B.4	Finančné účty	6975		
C.	Časové rozlíšenie			
Pasíva celkom		-153397		
A.	Vlastné zdroje krytia majetku			
A.1	Základné imanie			
A.2	Oceňovací rozdiel z precenenia majetku			
A.3	Fondy tvorené zo zisku			
A.4 +/-	HV minulých rokov	0		
A.5 +/-	HC bežného účtovného obdobia			
B.	Cudzie zdroje	173769		
B.1	Rezervy			
B.2	Dlhodobé záväzky	923		
B.3	Krátkodobé záväzky	172846		
B.4	Bankové úvery a výpomoci			
C.	Časové rozlíšenie			

Štruktúra aktív a pasív

SÚVAHA			
	Účtovné obdobie	2022	2021
Aktíva celkom		0	
A.	Neobežný majetok	0	
A.1	Dlhodobý nehmotný majetok		
A.2	Dlhodobý hmotný majetok	0	
A.3	Dlhodobý finančný majetok	0	
B.	Obežný majetok	20 372	
B.1	Zásoby		
B.2	Dlhodobé pohľadávky		
B.3	Krátkodobé pohľadávky	13 397	
B.4	Finančné účty	6 975	
C.	Časové rozlíšenie	0	
Pasíva celkom		-153 397	
A.	Vlastné zdroje krytia majetku	-153 397	
A.1	Základné imanie	0	
A.2	Oceňovací rozdiel z precenenia majetku		
A.3	Fondy tvorené zo zisku		
A.4 +/-	HV minulých rokov	-153 397	
A.5 +/-	HC bežného účtovného obdobia	0	
B.	Cudzí zdroje	173 769	
B.1	Rezervy	0	
B.2	Dlhodobé záväzky	923	
B.3	Krátkodobé záväzky	172 846	
B.4	Bankové úvery a výpomoci		
C.	Časové rozlíšenie	0	

2.3 Finančná situácia občianskeho združenia

Zdroje na financovanie hlavnej činnosti občianskeho združenia predstavovali nasledovné položky:

- klubové príspevky
- prijatý podiel zaplatenej dane z príjmov - 2%
- dary

V porovnaní s predchádzajúcimi rokmi vývoj uvedených zdrojov bol nasledovný:

- ku dňu zostavenia účtovnej závierky bola známa výška hospodárenia spoločnosti: **strata vo výške -153397,33**
- Z podnikateľskej činnosti za vykazované obdobie bol výsledkom hospodárenia 0,- EUR, z nepodnikateľskej činnosti strata vo výške 0,- EUR.

Zo získaných finančných prostriedkov boli vykryté potreby na materiálne zabezpečenie.

Prehľad dotácií a príspevkov prijatých v priebehu účtovného obdobia:

Poskytovateľ dotácie	Účel dotácie	Výška dotácie	Dotované obdobie
KSK	Klienti zariadenia	87 262,35	2022
MPSVaR	Odmena zamestnancov - infekčné	29 514,00	2022
Klienti zariadenia	Platby za pobyt	242 300,07	2022
Darca	Prevádzku zariadenia	9000	2022
DOTÁCIE SPOLU		368 076,35	

Celková suma finančných prostriedkov prijatých dotácií za rok 2022 predstavuje čiastku 368 076,35 EUR.

Príjem a čerpanie podielu zaplatenej dane v roku 2021 a 2022

	Rok 2021	PS k 01.01.2022
Príjem 2% v r.2021 za r.2020	0	
Čerpanie v r.2021	0	
Príjem 2% v r.2022 za r.2021	0	
Čerpanie z r.2021	0	
Čerpanie z r.2022	0	
ZOSTATOK	0	

3. Predpokladaný budúci vývoj činnosti občianskeho združenia

V kalendárnom roku 2023 občianske združenie HML socialis, o.z. predpokladá nepretržité pokračovanie svojej činnosti.

Od 01.01.2023 plánuje rozšíriť kapacitu poskytovania sociálnych služieb nasledovne:

V ŠPZ: 33 prijímateľov,

V ZPS: 10 prijímateľov.

Vedenie združenia sa preto bude v priebehu nastávajúcej sezóny snažiť o prijatie opatrení, ktoré znížia náklady združenia a zvýšia jeho príjmy, aby bolo zabezpečené bezproblémové pokračovanie činnosti združenia a dosiahnutý vybilancovaný rozpočet.

4. Zmeny v zakladajúcich dokumentoch spoločnosti

Dňa 01.07.2022 došlo k zmene stanov občianskeho združenia a v Registri poskytovateľov sociálnych služieb boli vyznačené nasledovné zmeny:

Zmenený bol štatutárny orgán – predseda o.z. a sídlo o.z..

Novým štatutárnym orgánom – predsedom o.z. sa stal JUDr. Pavol Hudák a novým sídlom Bidovce 308, 044 45 Bidovce.

II. Ročná účtovná zvierka a zhodnotenie základných údajov v nej obsiahnutých k 31.12.2022

Ročná účtovná zvierka za kalendárny rok 2022 je prílohou tejto výročnej správy a tvorí jej neoddeliteľnú časť.